



BOVALLS

dörrbyggeri

Monteringsanvisning

Montering skall göras fackmannamässigt för att garantin skall gälla. Det är inte lätt att montera en dörr, därför rekommenderar vi att en fackman monterar dörren om man inte är van vid det.

OBS! Garantin gäller ej vid användning av fogsikum. Om man använt skum kan man inte justera karmen med karmskruv, ej heller justera ev. montagefel eller tillverkningsfel. Skummet kan dessutom eftersvälla och pressa ihop karmen.

1. Börja med att borra upp hålen (14 mm) enligt instruktion från karmskruvstillverkaren. Vi rekommenderar en karmskruv som skruvas från utsida karm, tex Adjufix från Kartro. Vi rekommenderar karmskruv både till ytter- och innerdörrar, då kan man justera dem i efterhand. Det kan behövas eftersom träet kan svälla vid växlingar i temperatur och luftfuktighet tex. när en torr, varm sommar går över i kall och fuktig höst.

2. Sätt upp karmen utan att fästa den. Stapla tunna masoniteklossar tills tröskeln är exakt vågrätt. Lägg en syllpapp under som fuktspärr, det är speciellt viktigt om karmen står på betongplatta. Tröskeln skall ha stöd undertill i hela sin bredd. Detta är speciellt viktigt vid gångjärnssidan eftersom hela dörrens tyngd vilar där.

3. Sätt karmen i dörrhålet och skruva ut karmskruvorna så att de tar i väggen utan att pressa ihop karmen. Skruva i den översta och understa karmskruvorna på gångjärnssidan först. Säkra med träskruv så att inte karmen ramlar ut. Sätt i översta och understa karmskruvorna på slutbleckssidan och säkra med träskruv. Sedan hänger man i dörrbladet och justerar och monterar alla karmskruvorna.

Justera karmen så att den står lodrät utåt/inåt och kontrollera så att karmen står i våg på klossarna under tröskeln. Att karmen står i lod och i våg är mycket viktigt. Använd ett långt vattenpass på minst 1,8 m till detta.

4. Skruva fast karmskruvorna enligt instruktion från karmskruvstillverkaren, men kontrollera att karmen inte rör sig ur läge. Vi borrar inte helt igenom för karmskruvorna därför att hålet kan vara för stort för vissa fabrikat av karmskruv.

5. Kontrollera att karmen står i lod invändigt och att diagonalmåttan är lika. Justera om nödvändigt med hjälp av karmskruvorna. Mät karmfalsbredden allra längst ut i falsen så att inte karmens sidostycken har vridit sig ur vinkel. Kontrollera karmfalsmåttan uppifrån och ner.

6. Häng i dörrbladet i karmen. **Kontrollera att dörrbladets anslag mot låssidans karmfals är lika upptill och nertill. Nu skall dörrbladet stå still i olika öppningsvinklar. Står inte dörrbladet still så är inte karmen rätt insatt.** Lossa karmskruvorna och justera karmen igen. Tänk på att ett litet fel nu orsakar irritation och problem längre fram.

Paneldörrar med limmade, liggande paneler är ibland lite skeva pga att panelerna drar i dörrbladet. Häng i dörrbladet på gångjärnssidan och sätt karmen på låssidan efter dörrbladet.

Massiva innerdörrar och ytterdörrar: Låt springan vara något större i låssidan eftersom dörren kommer att svälla lite i den sidan med förändringar i luftfuktigheten.

7*. Fyll mellanrummet mellan karm och vägg med drevremсор. Garantin gäller ej vid användning av fogsikum. Om man använt skum kan man inte justera karmen med karmskruv, ej heller justera ev. montagefel eller tillverkningsfel. Skummet kan dessutom eftersvälla och pressa ihop karmen.

8. Vid montering av foder, använd klen spik. Sätt de flesta spikarna i karmen och spika spar-samt i regeln/väggen så att inte fodret drar med sig karmen.

9*. Skall även sidoljus monteras så skruva ihop dörrkarm och sidoljus innan montering i vägg. Använd latexfog eller lim vid hopsättning.

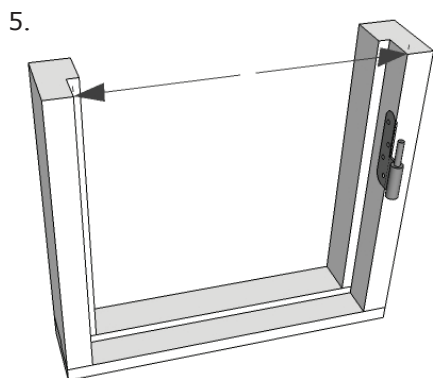
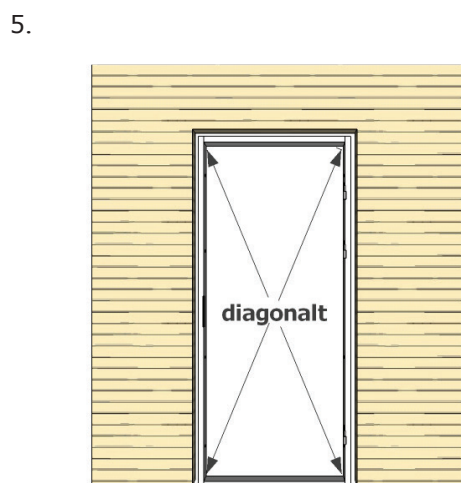
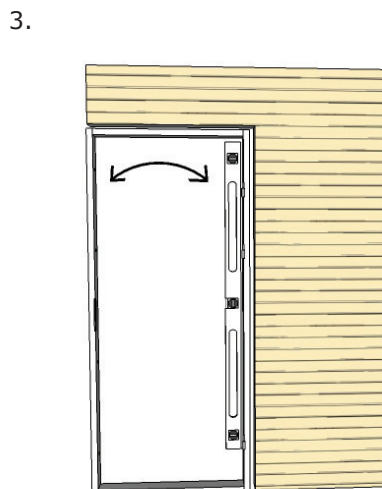
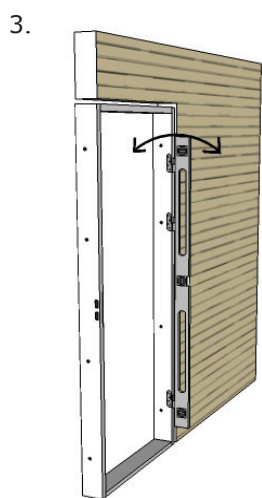
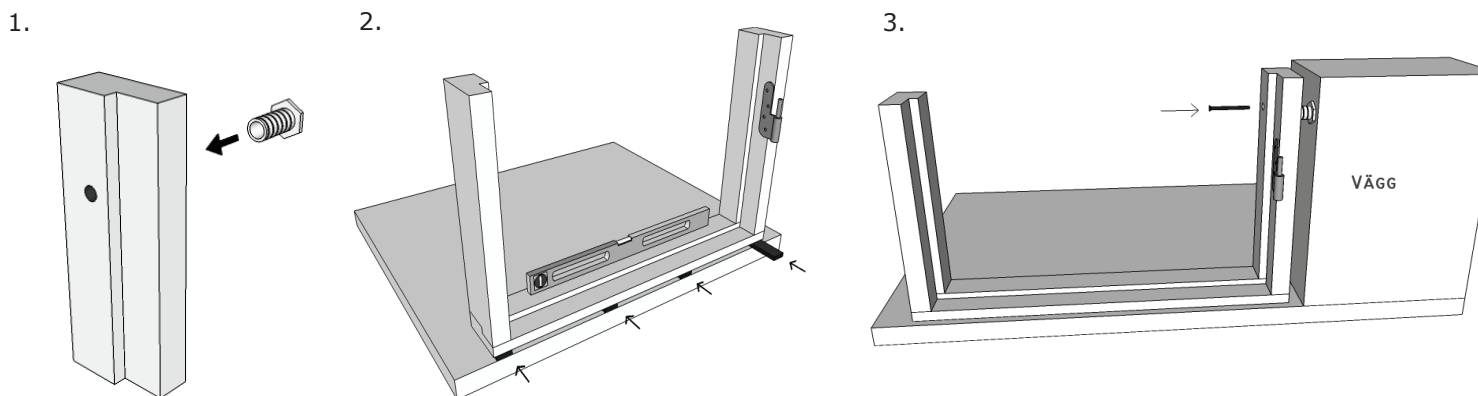
10*. Gångjärnen kan behöva justeras i höjdlid efter montering. Skruva av botten på gångjärnet och justera gångjärnet med en insexskruv till springan uppe är ca 2 mm. Detta gäller endast de rostfria gångjärnen.

11. Stängningstrycket, dvs hur hårt dörrbladet trycks mot karmfalsen, måste justeras när dörren är monterad. Det gör man genom att sticka in en skruvmejsel och bända i det nedersta blecket, mitt emot handtagskolven i slutblecket. Dörren skall vara lätt att öppna och ändå tät. Bänder man upp blecket för hårt så blir det svårt att trycka ner handtaget.

12*. Montera cylinder och handtag direkt så att inte vatten rinner in i dessa öppningar.

13. Tänk på att efterjustering kan behövas eftersom dörren är gjord i ett levande material och hus rör sig alltid lite grand.

* gäller ej innerdörrar.



Vanliga misstag vid montering:

Att man lodar gångjärnssida och låssida utan att hänga på dörrbladet innan. För att det ska bli korrekt så lodar man endast gångjärnssidan och placerar sedan låssidan så att dörrbladet slutet tätt och jämt med karmen. Skulle dörren vara krokig ska den ändå slå an lika uppe och nere. Pekar dörrbladet tex bara ut uppe så måste karmen justeras.

Att dörren hänger ned och tar i tröskeln. Det kan bero på att det är olika spelrum uppe och nere på gångjärnssidan, eller att karmen måste justeras. Om det inte beror på att spelrummet är olika på gångjärnssidan så måste karmen justeras.